

NOCTURNE exposeert bij Firma van Drie

De expositie duurt van 2 t/m 21 april en loopt gelijk met de Goudse open atelier route Kunstmoment (het weekend van 13-14 april)

Opening: Vrijdag 5 April 2013, 20:00 uur, deur open vanaf 19:30 uur
Openingswoord: Gerard de Kleijn, Directeur Museum Gouda
Muzikaal intermezzo: Klassieke Nocturnes op piano door Hein Hoogendoorn

NOCTURNE is een kunstenaarscollectief bestaande uit dindi. (fotografie), Henrique van Putten (sculpturen), Marie Louise Elshout (schilderen) en de Zweedse Birgitta Sundström Jansdotter (schilderen).

Het collectief is in 2012 ontstaan vanuit een gedeelde fascinatie voor vervreemding en de meerduidige aspecten van het bestaan.

De vrouwen en dieren die getoond worden verbeelden voornamelijk gevoelens van eenzaamheid, verlangen en onmacht maar tonen ook hun kracht.

Het associatieve werk van de vier vrouwelijke kunstenaars raakt sterk het vlak van de esthetiek maar is ook ambivalent; dat wat je ziet is niet altijd wat het lijkt.

NOCTURNE verbeeldt een schemergebied waar ruimte is voor dwalingen, een andere werkelijkheid die niet altijd door het licht wordt geduld.

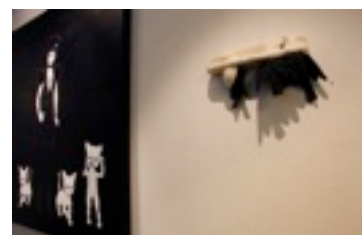
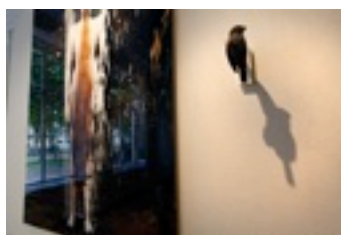
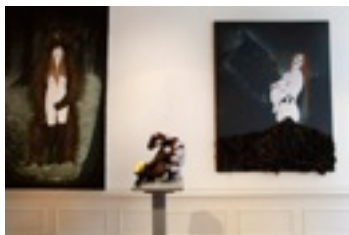
Kunststichting Firma Van Drie
Achter de Kerk 13
2801 JX Gouda

Telefoon: 0182 512 665

Openingstijden: dinsdag t/m zondag 12.00 - 17.00 uur.

Parkeren op Parkeerterrein: Klein Amerika

De binnenstad van Gouda heeft weinig parkeergelegenheid. Het dichtstbijzijnde grote parkeerterrein ligt aan de Fluwelensingel. Looproute naar pand Roodbol: Tiendewegbrug, Lange Tiendeweg, Jeruzalemstraat, Achter de Kerk (ongeveer 8 minuten).



Dindi van der Hoek (1976) is met haar geënceneerde onderwaterfotografie op zoek naar tweedeling en balans van de innerlijke tegenstrijdigheid in de vrouwelijke psyche. Waterspiegelingen en reflecties zijn een belangrijke basis geworden in de zoektocht naar haar eigen beeldtaal. “Er is altijd een keerzijde in het beeld. Dat wat eerst sprookjesachtig esthetisch lijkt, krijgt een gedaante waarin frustratie en destructie de overhand krijgen.”

Als kijker word je geconfronteerd met beelden die tegelijkertijd intiem en intimiderend van aard zijn. Deze innerlijke tegenstrijdigheid geeft haar werk een onmiskenbaar karakter.

Haar fascinatie is de dualiteit in de menselijke psyche. Verborgene schoonheden en kwetsbaarheden, maar ook het masker dat de kwetsbare binnenkant verhult.

Verleiding versus misleiding, verhullen versus onthullen, de oermoeder als archetype vrouw die symbool staat voor de diepste innerlijke kern.



Liselot, 2013, 100x75 cm

www.dindi.nl

Henrique van Putten (1977) haar werk is zeer kenmerkend door het verhalende en associatieve karakter en de opbouw uit figuratieve kleurrijke beeldelementen.

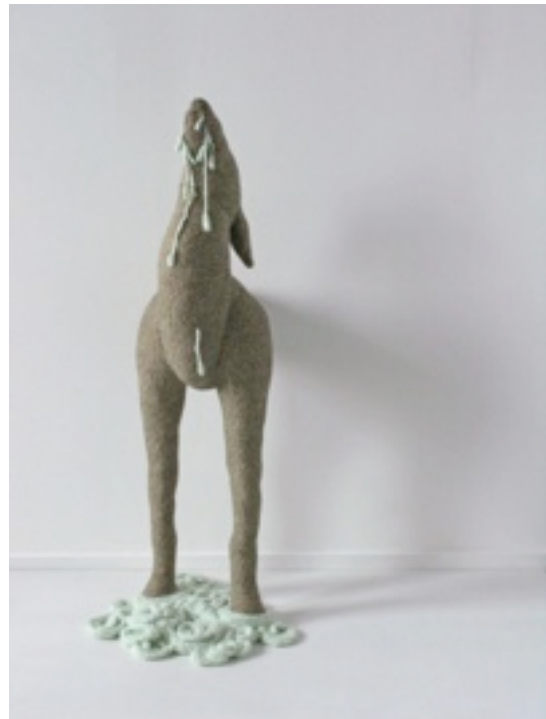
Dierfiguren staan hierin centraal.

Haar inspiratie haalt ze uit haar pogingen zich tot God te verhouden,

hierbij staat het menselijk tekort, 'La condition humaine', centraal:

de mens als een beperkt wezen die voornamelijk gedefinieerd wordt door zijn of haar tekorten.

De verschillende werken tonen verschillende aspecten van tekort: angst voor elkaar, de onmogelijkheid samen te zijn, de dood, eenzaamheid, met als gevolg machteloosheid. De gelijktijdigheid van hoop en het onvermijdelijk falen.



Smoarg, 2013

www.henriquevanputten.nl

Marie Louise Elshout (1967) gebruikt het Sublieme als concept en schildert landschappen die gebaseerd zijn op de 19e Eeuwse fotografie en schilderkunst. Een fascinatie voor sektarische gemeenschappen resulteert in werken waarin de voornamelijk wrede kant van de menselijke natuur wordt verbeeld en taboes en bijgeloof centraal staan.

De ambivalente houding, machtsverhouding, die al jaren tussen mens en dier bestaat speelt een zeer grote rol; de mens heeft dieren hard nodig maar we danken ze ook rücksichtlos af wanneer ze niet meer nuttig voor ons zijn. De vrouwen die zich in het landschap bevinden fungeren als metafoor voor archetypische gevoelens zoals eenzaamheid, verlangen, onmacht en angst.

De duistere doeken werken sterk op de zintuigen, onheilspellend maar tonen bij nader onderzoek altijd hun licht.



Mädchen#12, 2013, 30x24 cm.
www.marielouiseelshout.com

Birgitta Sundström Jansdotter (1966) schildert monumentaal, brutaal en met een knipooog naar de 'gangbare' regels binnen de schilderkunst.

Haar werken zijn een samensmelting tussen materiaal en onderwerp waarbij de figuren tegelijkertijd contrasteren met, en opgaan in de achtergrond.

De vrouwfiguur en haar kracht en zwakte is een terugkerend element. In haar schilderijen geeft Birgitta uitdrukking aan het voortdurende rollenspel tussen mensen.

Jansdotter begon haar carrière in Zweden en heeft deze sinds 2001 in Nederland voortgezet.

Zij exposeerde in galeries en deed mee aan kunstbeurzen in Zuid-Korea, Hong-Kong, Zweden, Italië, België, Spanje, Duitsland en Nederland.

In 2007 ontving zij de Jacob Hartog prijs in Den Haag.



Zonder titel, 2013, 130x140 cm.
www.zweedsekunst.nl